



АДМИНИСТРАЦИЯ ГОРОДА ПЕРМИ  
ДЕПАРТАМЕНТ ЗЕМЕЛЬНЫХ ОТНОШЕНИЙ

РЕШЕНИЕ

о размещении объектов № 2004 от 30.10.2019

г. Пермь, ул. Сибирская, 15

Департамент земельных отношений Администрации города Перми в соответствии с пунктом 3 ст. 39.36 Земельного кодекса Российской Федерации, Положением о порядке и условиях размещения объектов на землях или земельных участках, находящихся в государственной или муниципальной собственности, на территории Пермского края без предоставления земельных участков и установления сервитутов, публичного сервитута, утвержденным Постановлением Правительства Пермского края от 22.07.2015 № 478-п

**разрешает** ООО «Новогор-Прикамье» (ИНН 5902817382, ОГРН 1035900082206, место нахождения: 614065, Пермский край, г. Пермь, ул. Свйазева, 35)

**размещение объекта** сеть водопровода к многоквартирному жилому дому со встроенными помещениями общественного назначения по ул. Капитана Гастелло, 10, 12

**на землях:** государственная собственность на которые не разграничена

**на срок** 11 месяцев

**способ размещения объекта:** подземный

**местоположение** г. Пермь, Индустриальный район.

Территория, согласно схеме, расположена в зонах с особыми условиями использования территории: охранный зона объектов электросетевого хозяйства, охранный зона линий и сооружений связи и линий и сооружений радиофикации, приаэродромная территория аэродрома аэропорта Большое Савино.

ООО «Новогор-Прикамье»:

1. Соблюдать правила охраны электрических сетей, установленные постановлением Правительства Российской Федерации от 24.02.2009 № 160

«О порядке установления охранных зон объектов электросетевого хозяйства и особых условий использования земельных участков, расположенных в границах таких зон».

2. Соблюдать правила охраны линий и сооружений связи, установленные Постановлением Правительства Российской Федерации от 09.06.1995 № 578 «Об утверждении Правил охраны линий и сооружений связи Российской Федерации».

3. Соблюдать правила охранных зон воздушного пространства, установленные постановлением Правительства Российской Федерации от 11.03.2010 № 138 «Об утверждении Федеральных правил использования воздушного пространства Российской Федерации».

**Приложение:** схема предполагаемых к использованию земель или части земельного участка (на 1 л. в 1 экз.).

Начальник отдела предоставления  
земельных участков по работе  
с юридическими лицами



Н. М. Санникова



## СХЕМА

предполагаемых к использованию земель или части земельного участка

Объект: Сеть водопровода к многоквартирному жилому дому со встроенными помещениями общественного назначения, г.Пермь, Индустриальный район, ул. Капитана Гастелло, 10, 12

Местоположение: Пермский край, г. Пермь, Индустриальный район

Площадь земель: :ЗУ1=114м<sup>2</sup>

Категория земель: земли населённых пунктов

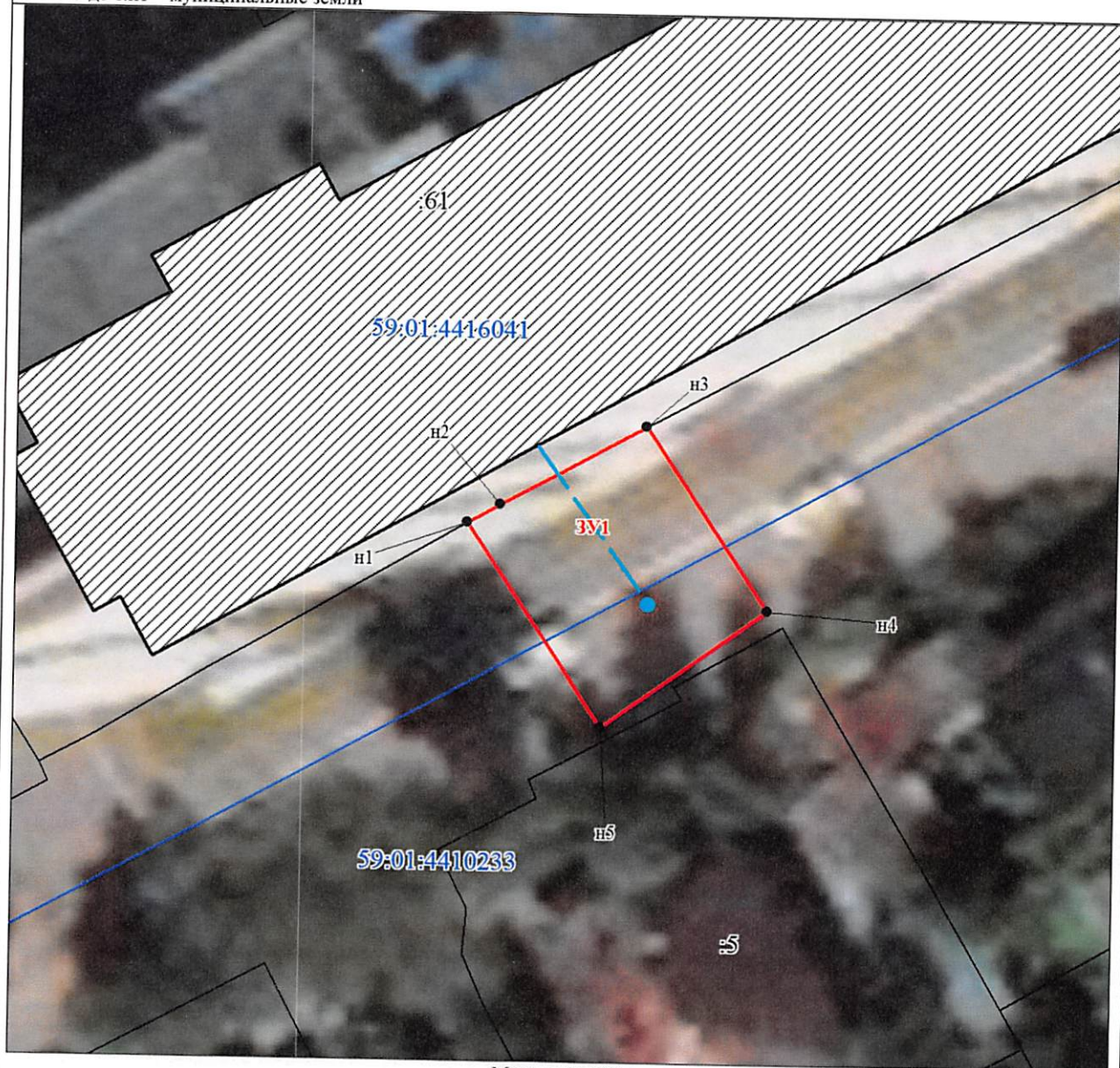
Вид разрешенного использования: Водопроводы и водоводы всех видов, для размещения которых не требуется разрешения на строительство

Обозначение характерных точек границ	Координаты, м	
	X	Y
1	2	3
н1	515469.05	2230649.17
н2	515469.94	2230650.80
н3	515473.84	2230657.98
н4	515464.82	2230663.94
н5	515459.05	2230655.77
н1	515469.05	2230649.17

Описание границ смежных землепользователей

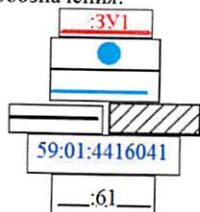
от т.н1 до т.н3 – зем.участок с кадастровым нбномером 59:01:4416041:61

от т.н3 до т.н1 – муниципальные земли



Масштаб 1:300

Условные обозначения:



- границы и обозначение земельного участка, предполагаемого к использованию
- Надземный элемент сооружения (колодец)
- Подземный элемент сооружения
- Объект капитального строительства по сведениям ЕГРН
- Обозначение кадастрового квартала
- границы и обозначение земельных участков по сведениям ЕГРН

\* Заявитель: *А.А.А.* подпись

по доверенности